



# NUAGE ファームウェア アップデートガイド

---

ヤマハ製品をご愛用いただきまして、まことにありがとうございます。

このガイドでは、NUAGE 機器本体のファームウェアおよび内蔵している Dante モジュールのファームウェアをアップデートする手順を説明します。

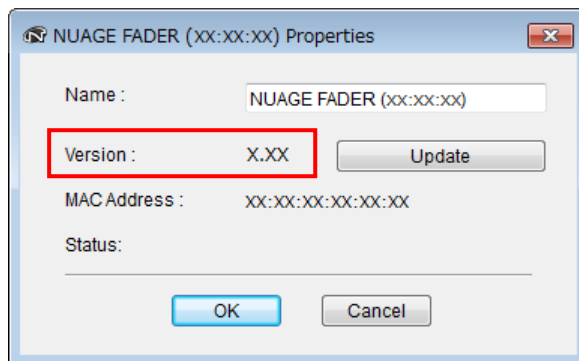
## ■ ご注意(必ずお読みください)

- ・ アップデート作業は、お客様ご自身の責任において行なっていただきます。
- ・ アップデートは 1 台ずつ行なってください。
- ・ アップデート作業中（データのロード中）に機器の電源を切ったり、ケーブルを抜いたり、このガイドに記載された手順と異なった操作をされますと、機器が故障する場合がありますのでご注意ください。
- ・ アップデート作業に失敗し、もう一度アップデート作業を実行しても機器が正しく動作しない場合は、ヤマハ修理ご相談センターにお問い合わせください。
- ・ NUAGE 機器本体のファームウェアおよびガイドの著作権は、すべてヤマハ株式会社が所有します。
- ・ Dante ファームウェアとそのアップデートプログラムの著作権は、Audinate 社が所有します。
- ・ ファームウェア、ソフトウェアおよびガイドの一部、または全部を無断で複製、改変することはできません。
- ・ このガイドに掲載されている画面は、すべて操作説明のためのもので、実際の画面と異なる場合がありますので、ご了承ください。
- ・ Dante は、Audinate 社の登録商標です。
- ・ Windows は、米国 Microsoft Corporation の米国およびその他の国における登録商標です。
- ・ Mac または Macintosh は、米国および他の国々で登録された Apple Inc.の商標です。
- ・ その他掲載されている会社名および商品名は、各社の商標および登録商標です。

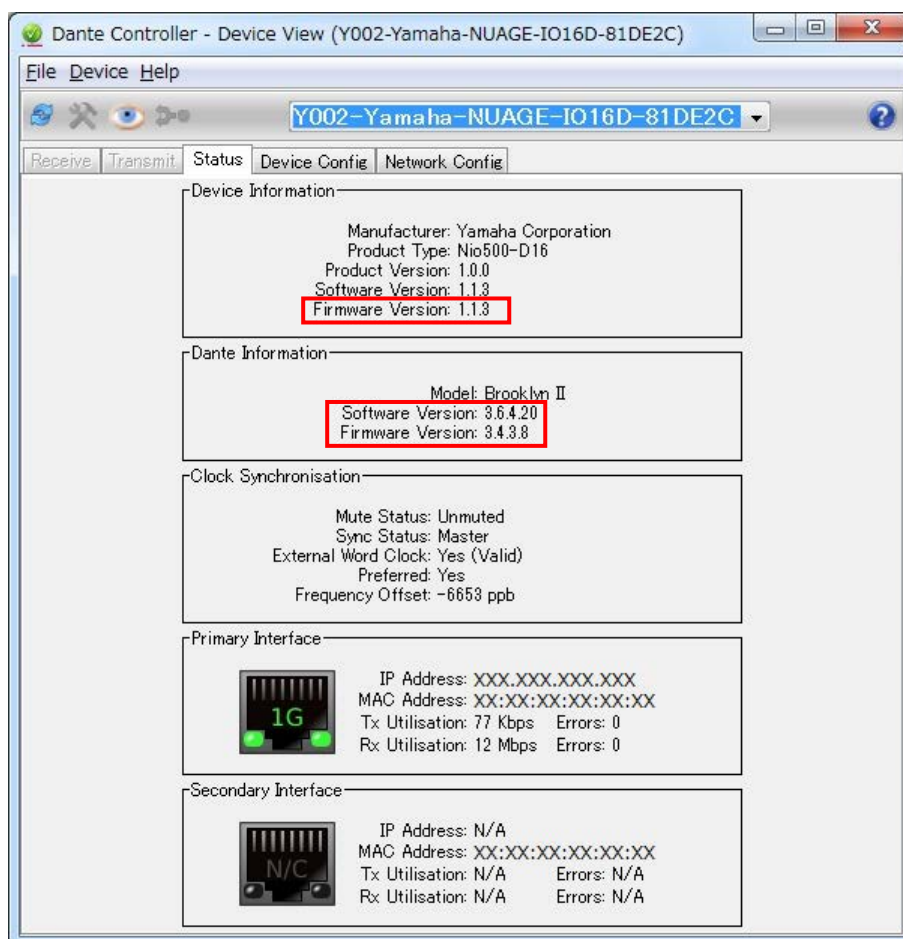
## ■ バージョンの確認方法

NUAGE 機器本体のファームウェアのバージョンは NUAGE Workgroup Manager で、Dante ファームウェアのバージョンは Dante Controller で確認できます。

### ● NUAGE 機器本体のファームウェアのバージョン



### ● Dante ファームウェアのバージョン



## ■ アップデートの準備

アップデート作業を実行するためには以下のものをご用意ください。

- TOOLS for NUAGE が正常に動作している、次の条件を備えたコンピューター

### Windows

OS	Windows 7 SP1 (64-bit) Windows 8 (64-bit) Windows 8.1 (64-bit)
CPU	Intel/AMD デュアルコアプロセッサ
メモリー	2GB 以上
インターフェース	イーサネット端子を搭載していること
ハードディスク	100MB 以上の空き容量、高速なハードディスク

### Mac

OS	OS X 10.8.x OS X 10.9.x OS X 10.10.x
CPU	Intel デュアルコアプロセッサ
メモリー	2GB 以上
インターフェース	イーサネット端子を搭載していること
ハードディスク	130MB 以上の空き容量、高速なハードディスク

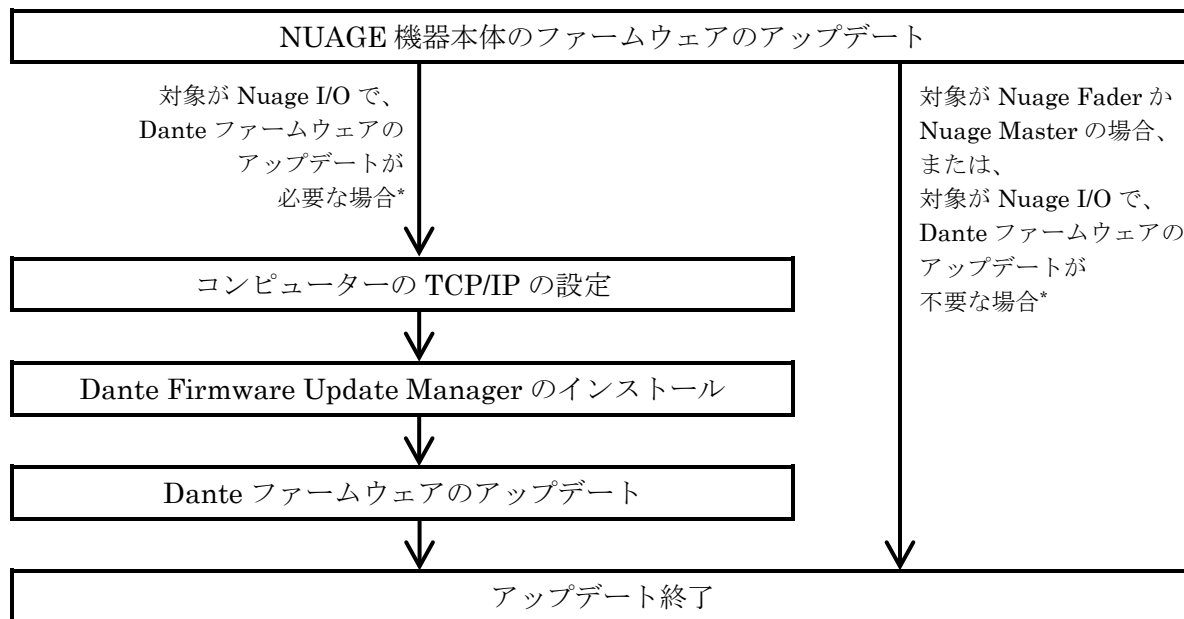
- Ethernet ケーブル(CAT5e 以上を推奨。ストレート/クロスのどちらでも使えます)
- ファームウェア(Dante ファームウェアは、Nuage I/O と同じ圧縮ファイルに含まれています。)ヤマハのプロオーディオサイト(以下の URL)から最新版をダウンロードしてください。

<http://www.yamahaproaudio.com/japan/>

## ■ アップデートの流れ

本ガイドでは以下の流れでアップデートします。

複数の NUAGE 機器本体をアップデートする場合、1 台ずつ「アップデート」を繰り返してください。



\* Dante ファームウェアのアップデート要否は、ヤマハのプロオーディオサイト(以下の URL)にある互換表をご参照ください。

<http://www.yamahaproaudio.com/japan/>

## ■ NUAGE 機器本体のファームウェアのアップデート

NUAGE 機器本体のファームウェアをアップデートする手順を説明します。

ダウンロードした圧縮ファイルはあらかじめ解凍しておいてください。

1. **Workgroup Manager** の **Main** 画面を開きます。
2. アップデートする **NUAGE** 機器本体を「**Workgroup**」エリアに登録します。
3. 通信が確立されたら、アップデートする **NUAGE** 機器本体の「**Property**」を表示します。
4. 「**Update**」をクリックします。  
「Select update file」ダイアログボックスが表示されます。
5. 解凍したファイルの中からファームウェアデータファイル(\*\*\*.nuage)を選択します。  
ファームウェアの読み込みが開始されます。ファームウェアの読み込み中は、「updating the image」のメッセージが表示されます。
6. ファームウェアの読み込みが完了すると、「**Update is completed.**」というメッセージが点滅表示され、**NUAGE** 機器本体が自動的に再起動します。
7. **Nuage I/O** のファームウェアをアップデートした場合は、もう一度手動で **Nuage I/O** の電源を入れ直します。

### NOTE

・お客様のお使いのネットワーク接続状態/環境によっては、ごく稀にアップデートが正常に終了せず、途中で止まってしまうことがあります。

アップデート進捗ダイアログが更新されずに数分間経過した場合には以下の手順を行なってください。

クローズボタンをクリックしてアップデート進捗ダイアログを閉じ、3 秒待って再び同じ内容のダイアログが開くことを確認してください。

**Nuage I/O** の電源を切り、アップデート進捗ダイアログを閉じ、**Properties** ウィンドウを閉じた後、**Nuage I/O** の電源を入れてアップデート作業をやり直してください。

(以降の手順は、対象が Nuage I/O で、Dante ファームウェアのアップデートが必要な場合に行ないます。)

## ■ コンピューターの TCP/IP の設定

Dante ファームウェアをアップデートするために、コンピューターの TCP/IP の設定をします。  
ファームウェアのアップデートが終わりましたら、元の設定に戻してください。

### Windows の場合

1. 以下の方法で、「ネットワークと共有センター」を開きます。

Windows 7 の場合

[スタート]→[コントロールパネル]→[ネットワークと共有センター]または[ネットワークの状態とタスクの表示]をクリックまたはダブルクリックします。

Windows 8、Windows 8.1 の場合

[Windows]+[X]→[コントロールパネル]→[ネットワークと共有センター]または[ネットワークの状態とタスクの表示]をクリックまたはダブルクリックします。

「ネットワークと共有センター」画面が表示されます。

2. 「ネットワークと共有センター」画面の左側の「タスク」一覧の中から[ネットワーク接続の管理]または[アダプターの設定変更]をクリックし、[ローカルエリア接続]をダブルクリックします。

「ローカルエリア接続の状態」ダイアログボックスが表示されます。

#### **NOTE**

- ・「ユーザーアカウント制御」ダイアログボックスが表示されることがあります。[続行]または[はい]をクリックしてください。
- ・「ローカルエリア接続のプロパティ」ダイアログボックスが表示された場合、手順 4 に進んでください。

3. [プロパティ]をクリックします。

「ローカルエリア接続のプロパティ」ダイアログボックスが表示されます。

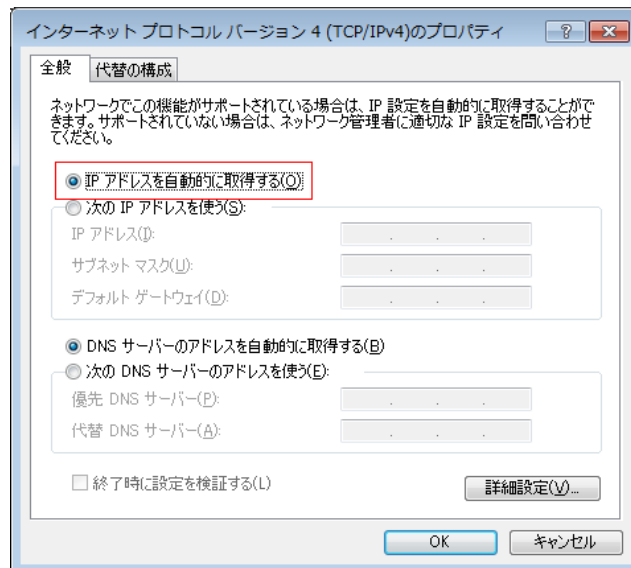
#### **NOTE**

- ・「ユーザーアカウント制御」ダイアログボックスが表示されることがあります。[続行]または[はい]をクリックしてください。

4. [インターネットプロトコルバージョン 4 (TCP/IPv4)]を選択して、[プロパティ]をクリックします。

「インターネット プロトコルバージョン 4 (TCP/IPv4)のプロパティ」ダイアログボックスが表示されます。

5. [IP アドレスを自動的に取得する(O)]をクリックします。



6. [OK]をクリックします。

## OS X の場合

1. Dock の[システム環境設定]を選択します。  
「システム環境設定」画面が表示されます。

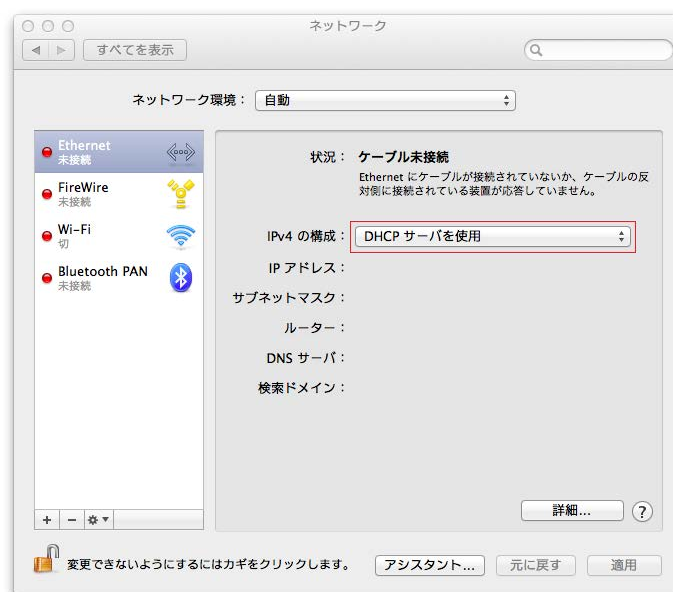
2. [ネットワーク]をクリックします。  
「ネットワーク」画面が表示されます。

3. [Ethernet]をクリックします。  
Ethernet の設定画面が表示されます。

### NOTE

- Ethernet の選択肢が複数ある場合は、Nuage I/O と接続している Ethernet を選択してください。

4. 「IPv4 の構成」または「構成」で「DHCP サーバを使用」を選択します。



5. 設定を変更した場合は「適用」をクリックし、画面を閉じます。  
設定を変更していない場合は、画面を閉じます。



## ■ Dante Firmware Update Manager のインストール

Dante ファームウェアをアップデートするためには Dante Firmware Update Manager をインストールする必要があります。

Dante Firmware Update Manager のインストーラーは Nuage I/O のファームウェアと同じ圧縮ファイルに含まれています。

Windows: DanteFirmwareUpdateManager-x.x.x.exe

OS X: DanteFirmwareUpdateManager\_x-x-x.dmg

x.x.x は Dante Firmware Update Manager のバージョン番号を表わします。

Dante Firmware Update Manager のインストーラーをダブルクリックして、画面の指示に従ってインストールします。

### **NOTE**

- Dante ファームウェアはパスにマルチバイト(日本語含む)が含まれていると、正しく動作しません。もしコンピューターにマルチバイト文字を含むディレクトリ名が存在する場合は、ASCII 文字のみを含むディレクトリにファームウェアアップデートファイルを保存するようにしてください。(例: C:\¥temp など)
- Dante Firmware Update Manager をインストールするときは、一時的にセキュリティソフトウェアを停止してください。
- 手順の途中で「ユーザーアカウント制御」や「Windows セキュリティ」などの画面が表示された場合は、画面の指示に従って続行してください。
- Dante Firmware Update Manager をインストールしている途中で、Bonjour のインストールを要求される場合があります。インストーラーが指定した URL から Bonjour のインストーラーをダウンロードして、インストールしてください。
- インストールが完了したあと、コンピューターの再起動を要求される場合があります。アップデートを実行する前にコンピューターを再起動してください。

## ■ Dante ファームウェアのアップデート

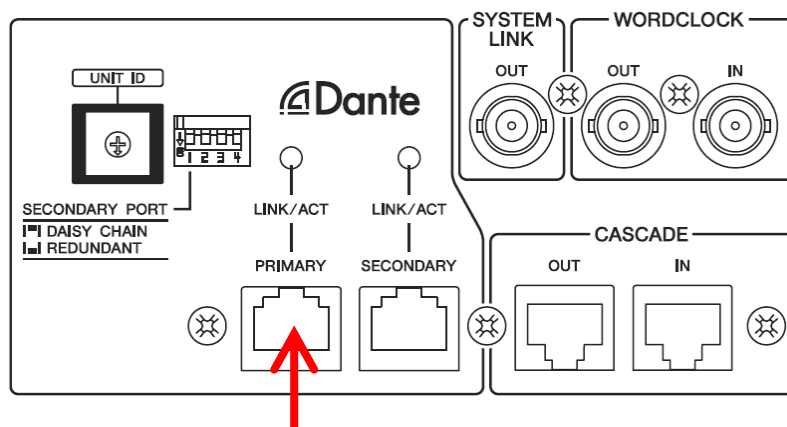
Nuage I/O 本体に内蔵している Dante モジュールのファームウェアをアップデートする手順を説明します。  
この手順は、対象が Nuage I/O で、Dante ファームウェアのアップデートが必要な場合に行ないます。

### NOTE

・Dante Firmware Update Manager の詳細については、圧縮ファイル内にある「AUD-MAN-Firmware Update Manager」をご参照ください。

1. Nuage I/O 本体のリアパネルにある Dante の[PRIMARY]端子とコンピューターの Ethernet 端子を Ethernet ケーブルで接続します。

必ずコンピューターと Nuage I/O 本体を直結させ、他の Dante 機器をコンピューターにつながないでください。



2. 以下の方法で、Dante Firmware Update Manager を起動します。

Windows の場合

「すべてのプログラム」または「すべてのアプリ」→「Audinate」→「Dante Firmware Update Manager」→  
「Dante Firmware Update Manager」をクリックします。

Mac の場合

「アプリケーション」→「Dante Firmware Update Manager」をダブルクリックします。

### NOTE

- ・タイトルバーでバージョンが 1.3.2 以降であることを確認してください。
- ・「ユーザーアカウント制御」ダイアログボックスが表示されることがあります。[続行]または[はい]をクリックしてください。

3. [Update Dante Firmware]をクリックします。

4. [Browse]をクリックして、「FWUpdate\_Nio500\_vxxx\_swyyy.dnt」、を選択し、[開く]をクリックします。  
xxx と yyy はファームウェアのバージョン番号を表わします。

### NOTE

・Dante ファームウェアはパスにマルチバイト(日本語含む)が含まれていると、正しく動作しません。もしコンピューターにマルチバイト文字を含むディレクトリ名が存在する場合は、ASCII 文字のみを含むディレクトリにファームウェアアップデートファイルを保存するようにしてください。(例：C:\¥temp など)

**注意：Nuage I/O 以外のアップデートファイルを適用した場合、機器が動作しなくなります。くれぐれもアップデートファイルが Nuage I/O に適合していることをご確認ください。通常は[Override Device Matching]にチェックを入れないでください。チェックを入れていない状態ではファイルに対応した機器のみ選択でき、間違ったファイルでアップデートすることを防ぎます。**

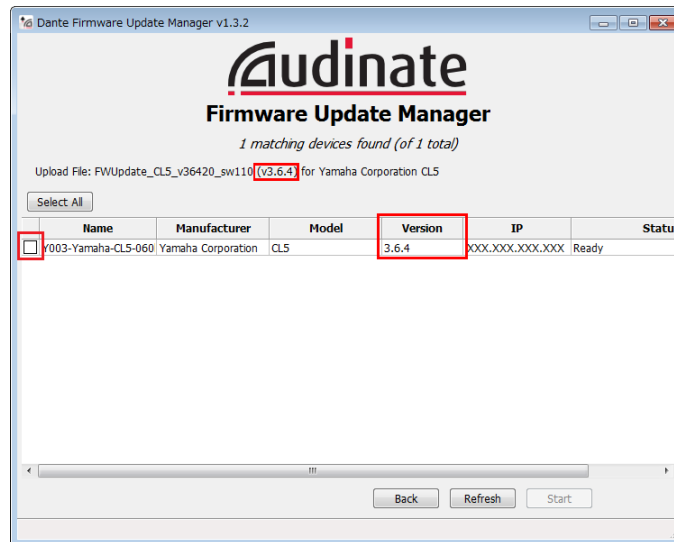
5. [Next]をクリックします。

**NOTE**

・ Windows ファイアウォールにより Dante Firmware Update Manager がブロックされる場合があります。  
[プライベートネットワーク]にチェックを入れて、[アクセスを許可する]をクリックしてください。

6. アップデートする Nuage I/O にチェックを入れます。

アップデートファイルのバージョンと Nuage I/O の行に表示されているバージョンを確認してください。



**NOTE**

・ Nuage I/O が表示されない場合は[Refresh]をクリックしてください。それでも表示されない場合はコンピュータと Nuage I/O が正しく接続されていません。ケーブルが抜けたり断線したりしていないか、TCP/IP の設定が正しいか、Nuage I/O が起動しているかを確認してください。

7. [Start]をクリックします。

アップデートが開始されます。

アップデート中は Status 覧に「Updating(n/m)」が表示されます。アップデートが完了すると「Done」が表示されます。



アップデートには2分から4分ほどかかります。この間は、絶対に本体電源を切ったり、ケーブルを抜いたりしないでください。アップデート作業中に電源ケーブルが抜けるなどしてアップデートに失敗した場合、機器が動作しなくなる場合もあります。

**NOTE**

・ 5分以上経過してもアップデートが完了しなかった場合、または失敗の表示が出た場合は、**Nuage I/O 本体の電源を切らずに** Dante Firmware Update Manager の右上の×をクリックしてプログラムを終了させて、手順4からやり直してください。それでも失敗する場合は、次ページ以降に記載している「[フェールセーフモードについて](#)」の記載にしたがって、リカバリー処理を実施してください。

8. Nuage I/O 本体の電源を再起動します。

これでアップデートは完了です。

## ■ フェールセーフモードについて

Nuage I/O に内蔵されている Dante モジュールは、動作時にソフトウェアをフラッシュメモリーからロードして使用しますが、他の記憶装置と同様に、フラッシュメモリーへの書き込み中に Dante 機器の電源をオフにしてしまうことにより、フラッシュメモリー上のデータが破損して使用不可能になることがあります。

これは多くの場合、ファームウェアのアップグレード中に Nuage I/O の電源をオフにしてしまうことに起因します。

この状態から回復するために、Dante モジュールには特別に保護されたフラッシュメモリー部があり、メイン部分が破損した場合にはその領域のプログラムが起動し、Dante モジュールは「フェールセーフモード」に入ります。

フェールセーフモードの Dante モジュールを修復するためには、リカバリーイメージを Firmware Update Manager から送る必要があります。

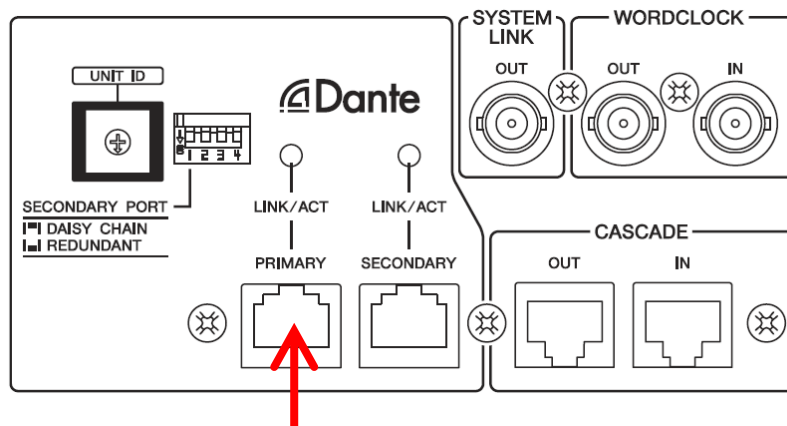
Dante モジュールがフェールセーフモードになっているかどうかを確認するには、Dante Controller を使用します。

フェールセーフモードに入った Dante モジュールは、Dante Controller（バージョン 3.1.x 以上）のネットワークグリッドビュー上で機器名が赤色で表示されます。

また、Nuage I/O の画面にも「NETWORK AUDIO MODULE FAILED AND WAS RESTARTED.」と表示され、Nuage I/O 本体のバージョン情報で DANTE のバージョン情報が表示されないことでも確認できます。

以下に、Nuage I/O 本体に内蔵している Dante モジュールをリカバリーする手順を説明します。

1. コンピューターと Nuage I/O の電源をオフにします。
2. Nuage I/O を Dante ネットワークから切り離します。
3. Nuage I/O 本体のリアパネルにある Dante の[PRIMARY]端子とコンピューターの Ethernet 端子を Ethernet ケーブルで接続します。



4. コンピューターの電源をオンにして管理者権限でログインします。

5. Nuage I/O の電源をオンにします。

6. 以下の方法で、**Dante Firmware Update Manager** を起動します。

Windows の場合

「すべてのプログラム」または「すべてのアプリ」→「Audinate」→「Dante Firmware Update Manager」→  
「Dante Firmware Update Manager」をクリックします。

Mac の場合

「アプリケーション」→「Dante Firmware Update Manager」をダブルクリックします。

**NOTE**

・「ユーザーアカウント制御」ダイアログボックスが表示されることがあります。[続行]または[はい]をクリックしてください。

7. [Failsafe Recovery]をクリックします。

8. 検出された Nuage I/O にチェックを入れます。

9. [Start]をクリックします。

リカバリーが開始されます。

10. 「Recovery image loaded」ダイアログボックスが表示されたら、[OK]をクリックします。

11. 一度 **Dante Firmware Update Manager** を閉じてから、2 分ほど時間をおいて Nuage I/O の電源をオフにします。

12. Dante ファームウェアをアップデートします。

「[Dante ファームウェアのアップデート](#)」の手順 2 から 8 までを実施してください

以上でリカバリーとファームウェアのアップデートは終了です。