

AV Receiver/Receptor AV

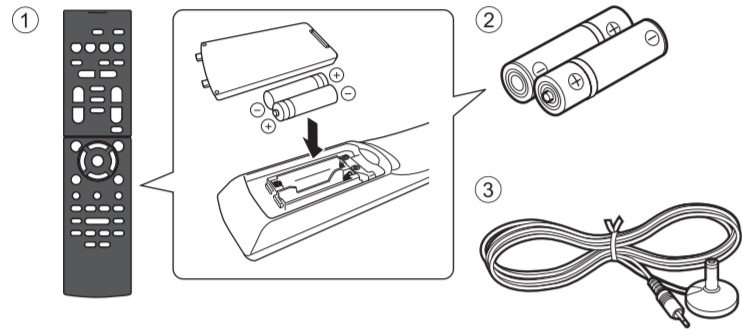
Easy Setup Guide/Guía de configuración sencilla

RX-V381/HTR-3069
RBGL

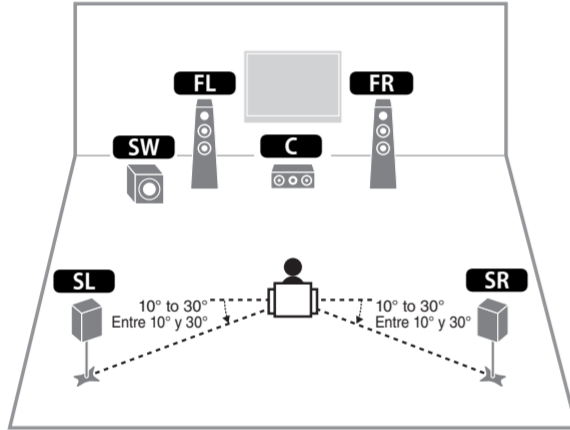
Manual Development Department
© 2016 Yamaha Corporation

Published 01/2016 KS-A0
Printed in Malaysia
ZT78620

1



2



English

Read the supplied booklet "Safety Brochure" before using the unit.

This document explains how to set up a 5.1-channel system and play back surround sound from a BD/DVD on the unit.

For more information about this product, refer to the Owner's Manual included on the supplied CD-ROM.

The latest Owner's Manual can be downloaded from the following website.

<http://download.yamaha.com/>

AV SETUP GUIDE

AV SETUP GUIDE is an app that guides you through the process of connecting a TV or playback device, such as a BD/DVD or CD player, and speakers to the AV receiver. Search "AV SETUP GUIDE" on the App Store or Google Play for details.

1 Accessories used with this document

- ① Remote control
- ② Batteries (AAA, R03, UM-4) (x2)
- ③ YPAO microphone

The following cables (not supplied) are required to set up a 5.1-channel system.

- Speaker cables (x5)
- Audio pin cable (x1)
- HDMI cables (x3)

2 Placing speakers

Set up the speakers in the room using the diagram as a reference.

- FL Front speaker (L)
- FR Front speaker (R)
- C Center speaker
- SL Surround speaker (L)
- SR Surround speaker (R)
- SW Subwoofer

3 Connecting speakers/subwoofer

Before connecting the speakers, remove the unit's power cable from the AC wall outlet and turn off the subwoofer.

• When connecting 6-ohm speakers (U.S.A. and Canada models only)

Set the unit's speaker impedance to "6 Ω MIN". For details, see "Setting the speaker impedance" in the Owner's Manual.

• Precaution for connecting of the speaker cables

Improper connecting of the speaker cables may cause short circuit and also damage the unit or the speakers.

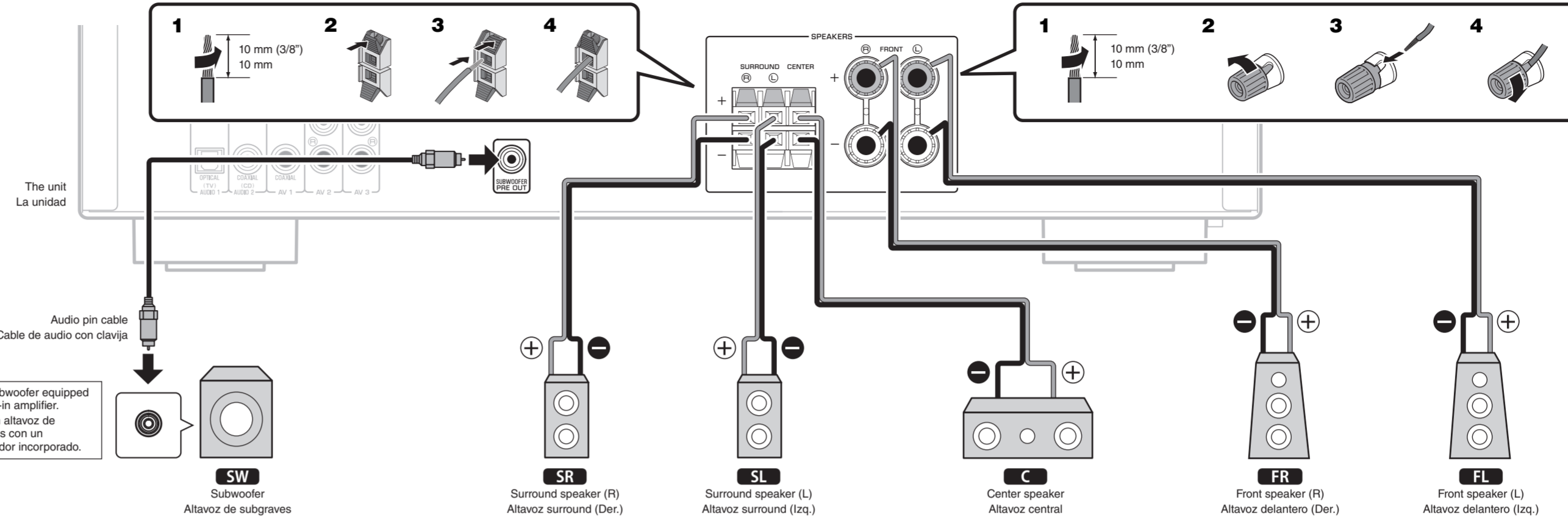
- Twist the bare wires of the speaker cables firmly together.

- Do not let the core wires of the speaker cable touch one another.

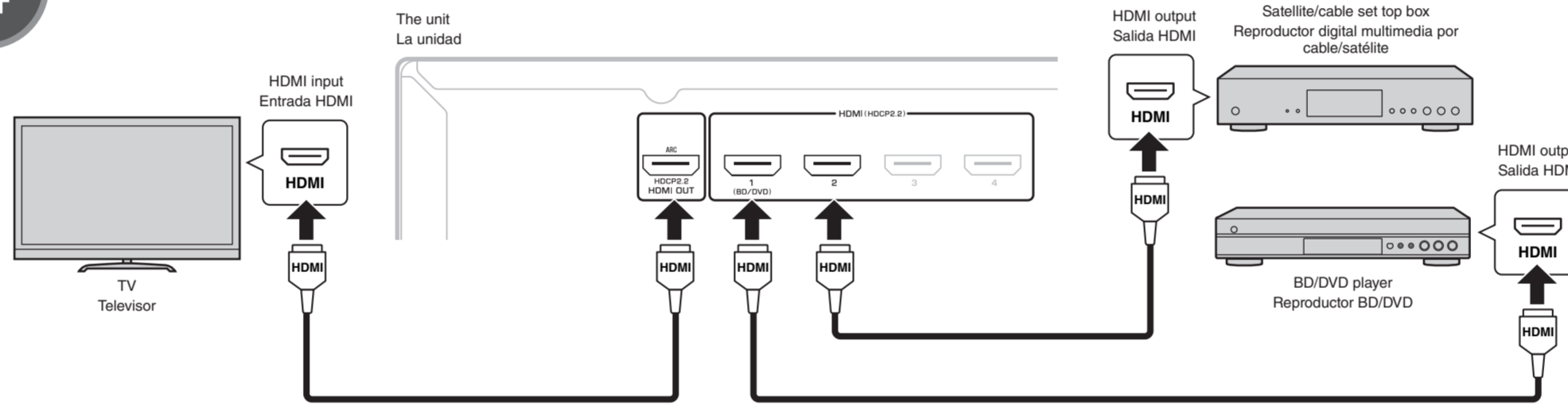
- Do not let the core wires of the speaker cable come into contact with the unit's metal parts (rear panel and screws).

If "Check SP Wires" appears on the front display when the unit is turned on, turn off the unit, and then check the speaker cables short circuit.

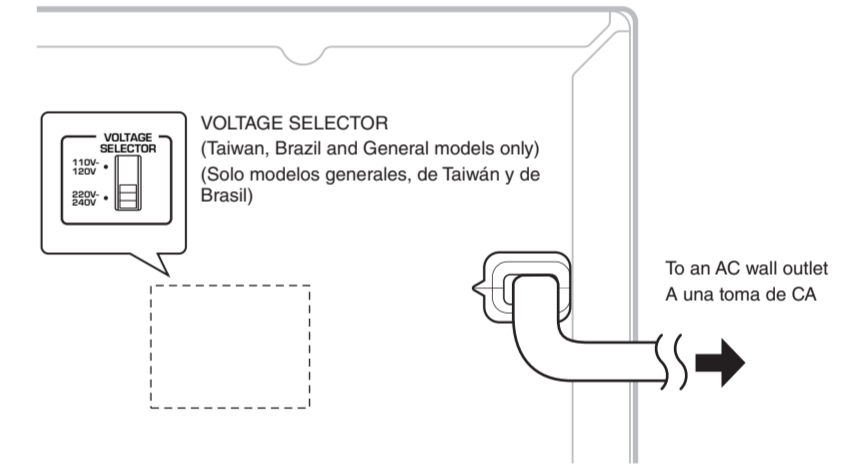
3



4



5



Español

Lea el "Folleto de seguridad" que se proporciona antes de utilizar la unidad.

Este documento explica cómo configurar un sistema de 5.1 canales y reproducir sonido surround desde un BD/DVD de la unidad.

Para obtener más información sobre este producto, consulte el Manual de Instrucciones que se incluye en el CD-ROM suministrado.

Puede descargar el Manual de Instrucciones más reciente en el siguiente sitio Web.

<http://download.yamaha.com/>

AV SETUP GUIDE

AV SETUP GUIDE es una aplicación que le guía en el proceso de conectar un TV o dispositivo de reproducción, como un reproductor BD/DVD o CD, y altavoces al receptor AV. Para más información, busque "AV SETUP GUIDE" en App Store o Google Play.

1 Accesorios empleados con este documento

- ① Mando a distancia
- ② Pilas (AAA, R03, UM-4) (x2)
- ③ Micrófono YPAO

Se requieren los siguientes cables (no suministrados) para configurar un sistema de 5.1 canales.

- Cables de altavoz (x5)
- Cable de audio con patillas (x1)
- Cables HDMI (x3)

2 Colocación de los altavoces

Configure los altavoces en la sala utilizando el diagrama como referencia.

- FL Altavoz delantero (Izq.)
- FR Altavoz delantero (Der.)
- C Altavoz central
- SL Altavoz surround (Izq.)
- SR Altavoz surround (Der.)
- SW Altavoz de subgraves

3 Conexión de los altavoces/altavoz de subgraves

Antes de conectar los altavoces, retire el cable de alimentación de la unidad de una toma de CA y apague el altavoz de subgraves.

• Si conecta altavoces de 6 Ω (solo modelos de EE. UU. y Canadá)

Ajuste la impedancia de los altavoces de la unidad en "6 Ω MIN". Para más detalles, consulte "Ajuste de la impedancia de los altavoces" en el Manual de Instrucciones.

• Precauciones que deben tenerse en cuenta a la hora de conectar los cables de los altavoces

Si conecta los cables de los altavoces de forma incorrecta podrían producirse cortocircuitos, así como daños en la unidad o los altavoces.

- Refuerza los hilos expuestos de los cables de los altavoces con firmeza para juntarlos.

- No permita que los hilos del núcleo del cable del altavoz se toquen entre sí.

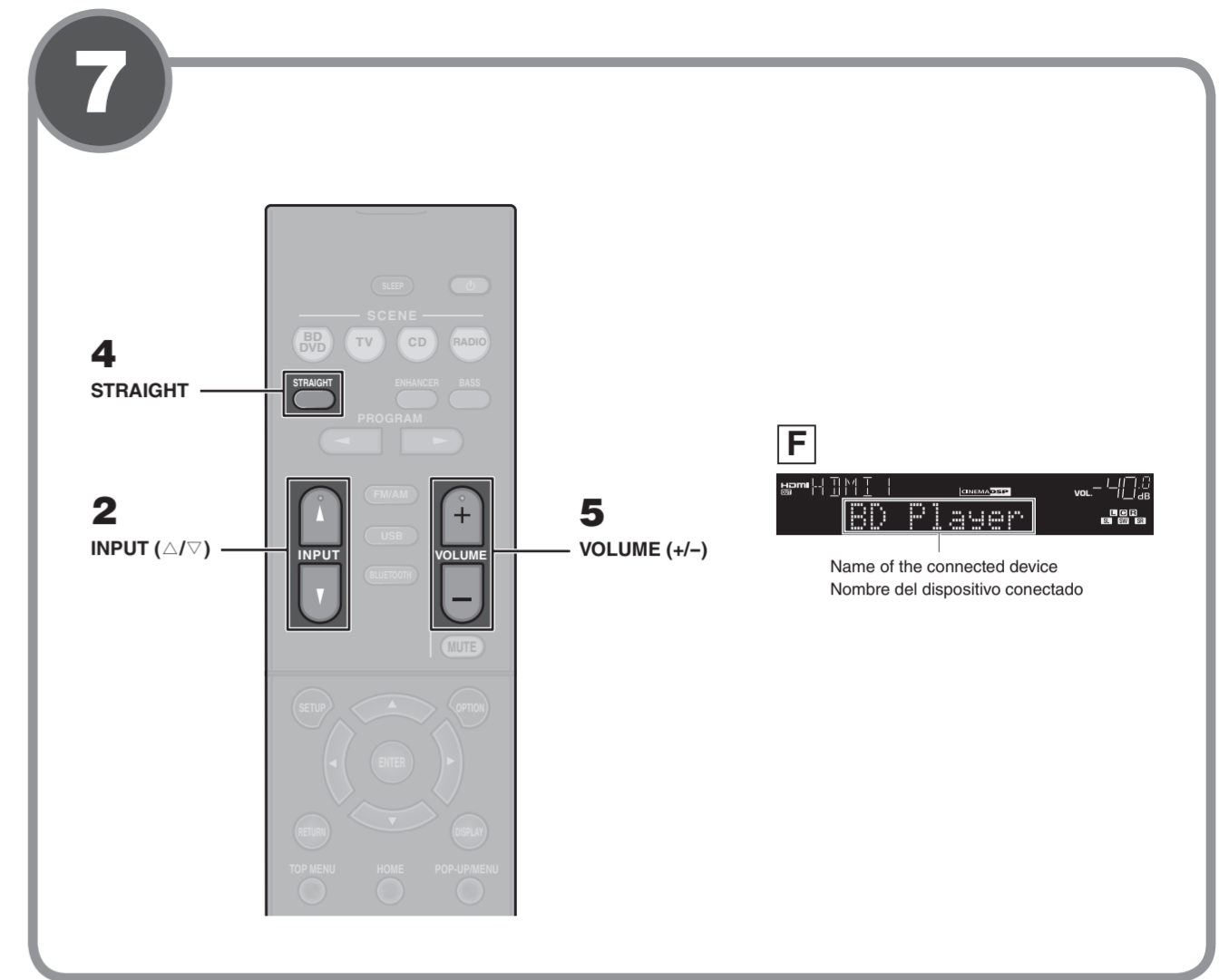
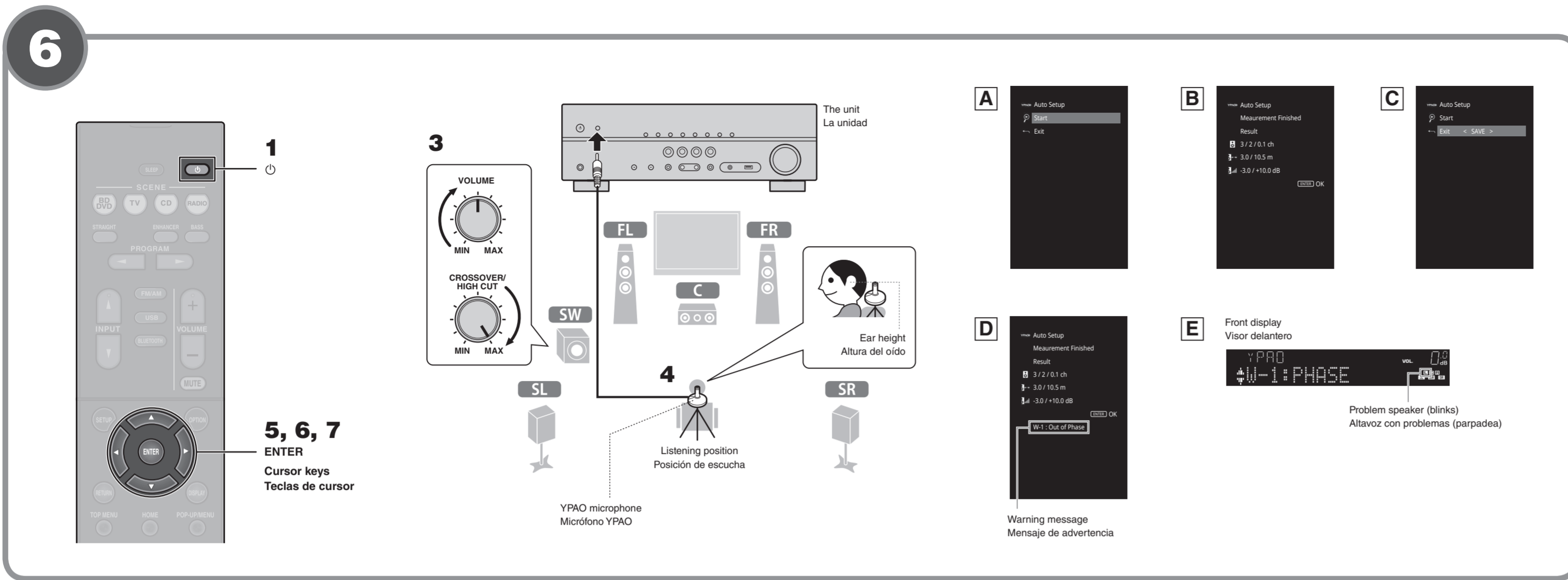
- No permita que los hilos del núcleo del cable del altavoz entren en contacto con las partes metálicas de la unidad (panel trasero y tornillos).

Si "Check SP Wires" aparece en el visor delantero cuando se enciende la unidad, apague la unidad y, a continuación, compruebe si se ha producido un cortocircuito en los cables de los altavoces.

4 Conexión de dispositivos externos

5 Conexión del cable de alimentación a una toma de CA

Antes de conectar el cable de alimentación (solo modelos generales, de Taiwán y de Brasil) ajuste la posición del conmutador de VOLTAGE SELECTOR (traducción en su idioma) según su tensión local. Las tensiones son 110-120/220-240 V CA, 50/60 Hz.



English

6 Optimizing the speaker settings automatically (YPAO)

The Yamaha Parametric room Acoustic Optimizer (YPAO) function detects speaker connections, measures the distances from them to your listening position(s), and then automatically optimizes the speaker settings, such as volume balance and acoustic parameters, to suit your room.

Note the following regarding YPAO measurement

- Test tones are output at high volume and may surprise or frighten small children.
- Test tone volume cannot be adjusted.
- Keep the room as quiet as possible.
- Stay in a corner of the room behind the listening position so that you do not become an obstacle between speakers and the YPAO microphone.
- Do not connect headphones.

- 1 Press **POWER** (receiver power) to turn on the unit.
- 2 Turn on the TV and switch the TV input to display video from the unit (HDMI OUT jack).

- 3 Turn on the subwoofer and set the volume to half. If the crossover frequency is adjustable, set it to maximum.

- 4 Place the YPAO microphone at your listening position and connect it to the YPAO MIC jack on the front panel.

The screen shown in illustration **A** appears on the TV.
Note
Place the YPAO microphone at your listening position (same height as your ears). We recommend the use of a tripod as a microphone stand. You can use the tripod screws to stabilize the microphone.

- 5 Press **ENTER**.
The measurement will start in 10 seconds. It takes about 3 minutes to measure. The screen shown in illustration **B** appears on the TV when the measurement finishes.

Note

- If an error message (such as E-1) or warning message (such as W-2) appears, see "Error messages" or "Warning messages" under "Optimizing the speaker settings automatically (YPAO)" in the Owner's Manual.
- If the warning message "W-1: Out of Phase" appears, see "If "W-1: Out of Phase" appears" at right.

- 6 Confirm the results displayed on the screen and press **ENTER**.

- 7 Use the cursor keys (**←/→**) to select "SAVE" (Save) as shown in illustration **C** and press **ENTER**.

- 8 Disconnect the YPAO microphone from the unit.

This completes optimization of the speaker settings.

If "W-1: Out of Phase" appears (as shown in illustration **D**)

Follow the procedure below to check the speaker connections.

- ① The speaker indicator in the front display will blink for a problem speaker as shown in illustration **E**.
- ② Check cable connections (+/-) for the problem speaker.

If the speaker is connected incorrectly:

Turn off the unit, reconnect the speaker cable, and then try YPAO measurement again.

If the speaker is connected correctly:

Depending on the type of speakers or room environment, this message may appear even if the speakers are connected correctly. In this case, ignore the message and proceed to step 7.

7 Playing back a BD/DVD

Now let's play back a BD/DVD.
We recommend playing back multichannel audio (5.1-channel or more) to feel surround sound produced by the unit.

- 1 Turn on the BD/DVD player.

- 2 Press **INPUT** (**△/▽**) to show "HDMI 1" in the front display.

"HDMI 1" is selected as the input source. The name of the connected device, such as "BD Player", may be displayed (as shown in illustration **F**).

- 3 Start playback on the BD/DVD player.

- 4 Press **STRAIGHT** to show "STRAIGHT" in the front panel display.

Note
When "STRAIGHT" (straight decode) is enabled, each speaker produces each channel audio signal directly (without sound field processing).

- 5 Press **VOLUME** to adjust the volume.

This completes the basic setup procedure.

Note

When surround sound is not heard, or no sound is output from a specific speaker, see "Troubleshooting" in the Owner's Manual.

Español

6 Optimización de los ajustes de los altavoces automáticamente (YPAO)

La función Yamaha Parametric room Acoustic Optimizer (YPAO) detecta las conexiones de los altavoces, mide las distancias desde la posición de escucha y seguidamente optimiza los ajustes de los altavoces, como balance de volumen y parámetros acústicos, de la forma adecuada para la sala.

Tenga en cuenta la siguiente medición relativa a YPAO

- Los tonos de prueba se emiten a alto volumen y pueden sorprender o asustar a los niños pequeños.
- El volumen del tono de prueba no puede ajustarse.
- Mantenga la sala lo más silenciosa posible.
- Permanezca en una esquina de la sala detrás de la posición de escucha para que no se convierta en un obstáculo entre los altavoces y el micrófono YPAO.
- No conecte auriculares.

- 1 Pulse **POWER** (alimentación del receptor) para encender la unidad.

- 2 Encienda el TV y cambie la entrada de TV para que se muestre el vídeo de la unidad (toma HDMI OUT).

- 3 Encienda el altavoz de subgraves y ajuste su volumen a la mitad. Si se puede ajustar la frecuencia de cruce, póngala al máximo.

- 4 Ponga el micrófono YPAO a la altura del oído en la posición de escucha y conéctelo a la toma YPAO MIC en el panel delantero.

La pantalla que se muestra en la ilustración **A** aparece en el televisor.

Note

Ponga el micrófono YPAO en la posición de escucha (a la misma altura de sus oídos). Se recomienda utilizar un trípode como soporte para el micrófono. Puede utilizar los tornillos del trípode para estabilizar el micrófono.

- 5 Pulse **ENTER**.

La medición comenzará al cabo de 10 segundos. La medición tarda unos 3 minutos en realizarse. La pantalla que se muestra en la ilustración **B** aparece en el televisor cuando acaba la medición.

Note

• Si aparece un mensaje de error (como E-1) o de advertencia (como W-2), consulte "Mensajes de error" o "Mensajes de advertencia" en "Optimización de los ajustes de los altavoces automáticamente (YPAO)" en el Manual de Instrucciones.
• Si aparece el mensaje de advertencia "W-1: Out of Phase", consulte "Si aparece "W-1: Out of Phase" en la parte derecha.

- 6 Compruebe los resultados que se muestran en la pantalla y pulse **ENTER**.

- 7 Utilice las teclas de cursor (**←/→**) para seleccionar "SAVE" (Save) tal y como se muestra en la ilustración **C** y pulse **ENTER**.

- 8 Desconecte el micrófono YPAO de la unidad.

Con esto ha finalizado la optimización de los ajustes de los altavoces.

Si aparece "W-1: Out of Phase" (tal y como se muestra en la ilustración **D**)

Siga el procedimiento descrito a continuación para comprobar las conexiones del altavoz.

- ① El indicador del altavoz en el visor delantero parpadeará si existe un altavoz con problema tal y como se muestra en la ilustración **E**.
- ② Compruebe las conexiones de los cables (+/-) del altavoz con problemas.

Si el altavoz está mal conectado:

Apague la unidad, vuelva a conectar el cable del altavoz y luego realice la medición YPAO de nuevo.

Si el altavoz está bien conectado:

Dependiendo del tipo de altavoces o el entorno de la sala, puede aparecer este mensaje, incluso si los altavoces están correctamente conectados. En este caso, ignore el mensaje y continúe con el paso 7.

7 Reproducción de un BD/DVD

Ahora vamos a reproducir un BD/DVD.
Le recomendamos que reproduzca audio de varios canales (5.1 canales o más) para sentir el sonido surround producido por la unidad.

- 1 Encienda el reproductor BD/DVD.

- 2 Pulse **INPUT** (**△/▽**) para que aparezca "HDMI 1" en el visor delantero.

Se selecciona "HDMI 1" como fuente de entrada. Podría mostrarse el nombre del dispositivo conectado, como "BD Player" (tal y como se muestra en la ilustración **F**).

- 3 Inicie la reproducción en el reproductor BD/DVD.

- 4 Pulse **STRAIGHT** para que aparezca "STRAIGHT" en el visor delantero.

Note

Cuando está activado el modo "STRAIGHT" (decodificación directa), cada altavoz produce directamente la señal de audio de cada canal (sin procesamiento de campo sonoro).

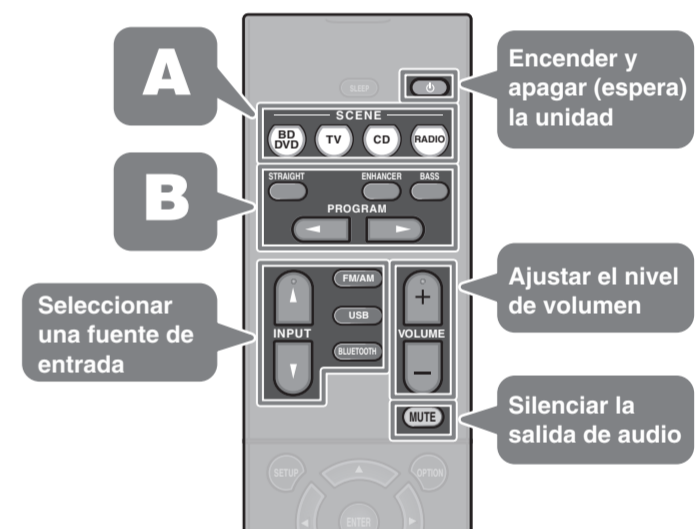
- 5 Pulse **VOLUME** para ajustar el volumen.

Esto completa el procedimiento de configuración básica.

Note

Cuando no se oye el sonido surround o un determinado altavoz no emite sonido, consulte "Resolución de problemas" en el Manual de Instrucciones.

Operaciones básicas



- A La fuente de entrada y la configuración asignadas a las teclas SCENE pueden seleccionarse tocando un botón (función SCENE). De manera predeterminada, la fuente de entrada y la configuración del programa de sonido asignadas a cada tecla SCENE son las siguientes.

Tecla SCENE	Entrada	Programa de sonido
BD/DVD	HDMI 1	MOVIE (Sci-Fi)
TV	AUDIO 1	STRAIGHT
CD	AUDIO 2	STRAIGHT
RADIO	TUNER	STEREO (5ch Stereo)

- B La unidad dispone de diversos programas de sonido y decodificadores surround que le permiten escuchar fuentes de reproducción con su modo de sonido preferido.

STRAIGHT: las fuentes de entrada se reproducirán sin efectos de campo de sonido.

ENHANCER: la música comprimida almacenada en un dispositivo Bluetooth o dispositivo de almacenamiento USB se reproducirá con una profundidad y una amplitud mayores.

BASS: los graves extra le permiten disfrutar de sonidos graves mejorados.

PROGRAM (**←/→**): pueden seleccionarse programas de sonido apropiados para películas, música y reproducción estéreo.